

Daniele Monticelli
(Università di Tallinn)

**Il pathos dei contatti culturali:
Hõbevalge di Lennart Meri**

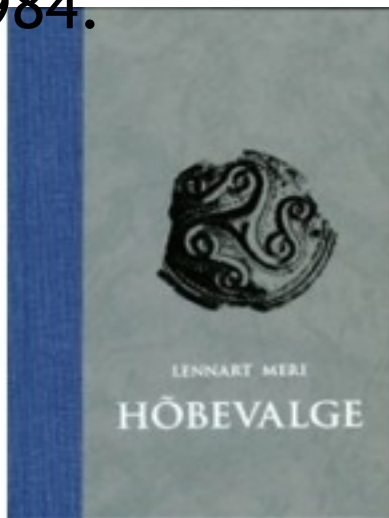
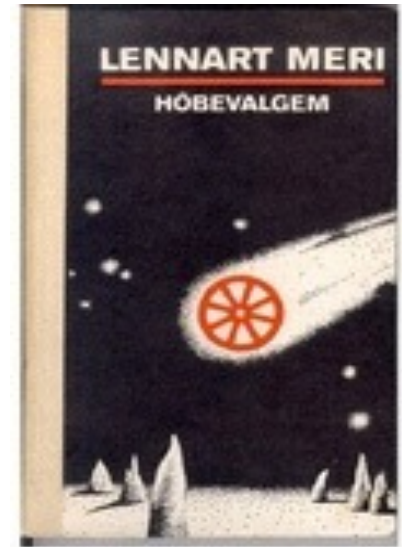
*Luce delle terre dell'ambra: dalle
rive del Baltico al Mediterraneo*

15 dicembre, 2012, Museo Nazionale
Etrusco di Villa Giulia



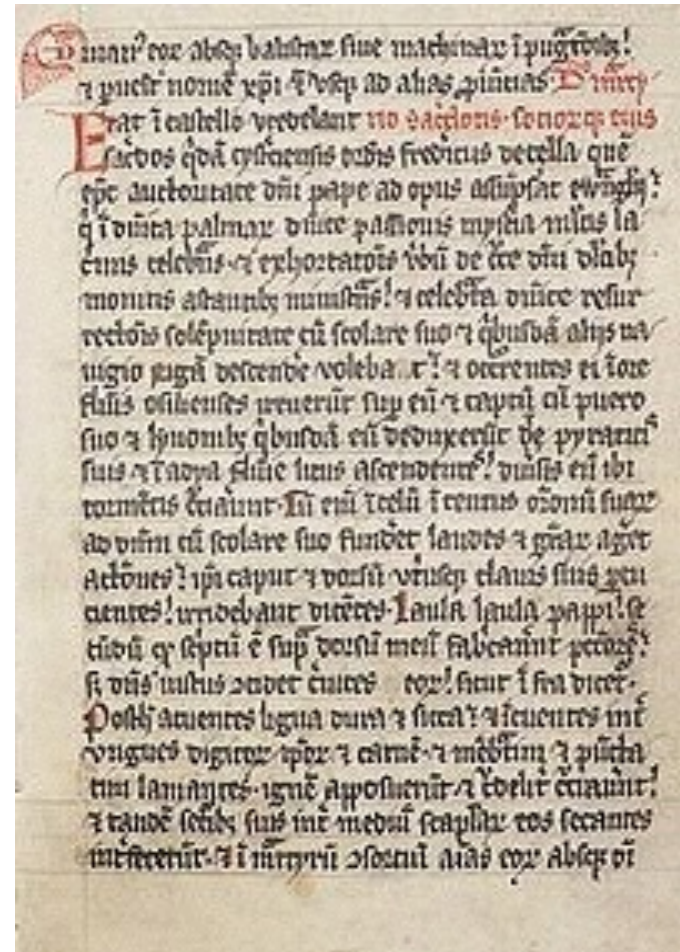
Hõbevalge: Reisikiri tuulest ja muinasluulest (“Bianco argento: diario di viaggio sul vento e le antiche leggende”), 1976.

Hõbevalgem: Reisikiri suurest paugust, tuulest ja muinasluulest (“Bianco argento: diario di viaggio sul grande scoppio, il vento e le antiche leggende”), 1984.



Hõbevalge: reisikiri suurest paugust, tuulest ja muinasluulest, 2008.

Cronache di Enrico di Livonia (inizio del XIII sec.)





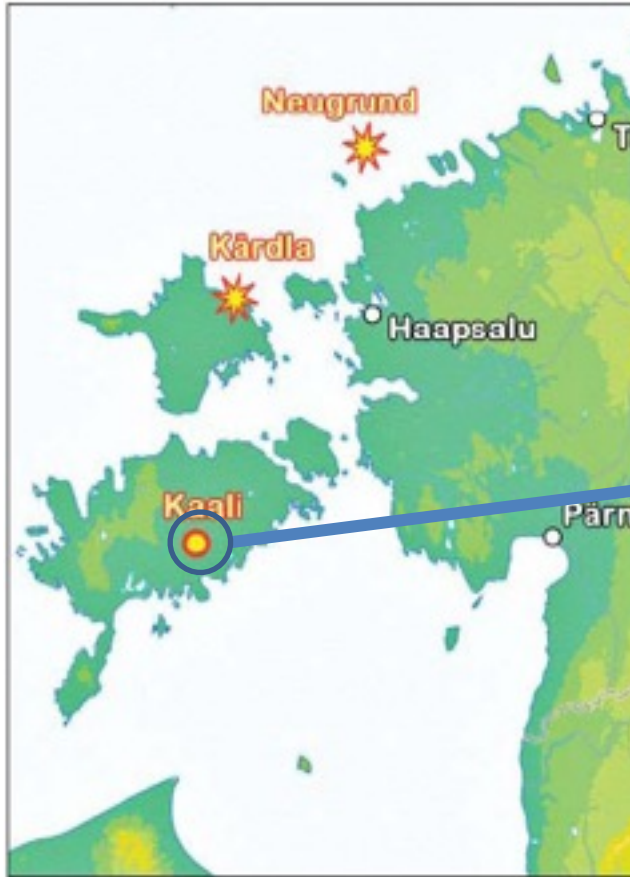
Lennart Meri (1929 - 2006)

storico
drammaturgo
documentarista
scrittore

“Il pathos dei contatti culturali costituisce l’asse portante di questo diario di viaggio.”

“Il Baltico era l’anello di congiunzione tra l’Europa occidentale e il Medio Oriente. [...] Nel Baltico si incontravano le onde circolari che avevano origine dai centri della cultura occidentale ed orientale. Tale incontro ha creato un incrocio originale [...] rispecchiato nel folclore, nelle lingue, nei toponimi e nei nomi dei popoli locali.”

Lennart Meri, *Hõbevalge*, 2008.



Meteoriidiplahvatuste jäljed Eestis: varjatud (Neugrund), maastikus nähtavad kraatrigrupid ja üksikkraatrid (Tsöörikmäe ja Simuna)



Cratere del meteorite di Kaali, Saaremaa

“credo che [la caduta del meteorite di Kaali] abbia lasciato un segno profondo nella mente, la lingua e la visione del mondo di tutti i popoli del Baltico”

“Un diario di viaggio non presenta dimostrazioni, ma possibilità.”

“Rendiamoci conto di essere giunti a uno spartiacque: una via conduce alla scienza, l'altra alla letteratura.”

Lennart Meri, *Hõbevalge*, 2008.